



investeer 250 euro

**investeer duurzaam in
regionale windmolens**

www.spinderwind.nl

Brochure Spinderdelen

Coöperatieve Vereniging Burgerwindpark De Spinder U.A.

Inhoud

Samenvatting: Investeer duurzaam in windmolens in onze regio	3
1 Inleiding.....	5
Lokale energiecoöperaties in de regio.....	6
Investeer zelf in groene elektriciteit	6
Spinderdelen	6
Risico's en toezicht	6
2 Burgerwindpark De Spinder	7
3 Deelnemen in het windpark	8
Zo doet u mee	8
Prijs en aantal.....	8
Jaarlijkse uitkering en looptijd.....	8
Verwachte uitkering per Spinderdeel.....	9
Risico's.....	9
4 Zo werken we samen.....	10
Coöperatieve Vereniging Burgerwindpark De Spinder U.A.	10
Energiefonds Brabant.....	10
Spinderwind B.V.	10
Afvalverwerkingsbedrijf Attero, waterschap De Dommel, gemeente Tilburg en Natuurmonumenten	10
5 De financiën	11
Financiën Spinderwind B.V.....	11
Financiën Coöperatieve Vereniging Burgerwindpark De Spinder U.A.	11

Samenvatting: Investeer duurzaam in windmolens in onze regio

In regio Hart van Brabant komen vier nieuwe windmolens. Elf energiecoöperaties in deze regio hebben het initiatief hiertoe genomen. Die molens worden gerealiseerd vóór en dóór inwoners en ondernemers in de regio. Dus u kunt meedoen! Word lid van de energiecoöperatie in uw dorp of wijk. Als lid van één van de elf energiecoöperaties, kunt u €250 of meer investeren in de windmolens. Dat kan van 17 juli tot 31 augustus 2018. Zo maakt u de duurzame energie van windmolens mede mogelijk en profiteert u mee van de opbrengst.

Waarom deze windmolens?

Het is essentieel dat onze regio zelf voldoende duurzame energie op gaat wekken. De vier windmolens leveren net zoveel duurzame elektriciteit als 7.500 huishoudens verbruiken. Dat geeft ineens een flinke hoeveelheid minder CO₂-uitstoot. En dus minder klimaatverandering en een betere luchtkwaliteit voor onszelf en voor onze (klein)kinderen. Een mooi vooruitzicht, maar zonder investeerders gaat dat niet lukken. Alleen als de leden van de energiecoöperaties samen 7,5% van de investering bij elkaar brengen, kan geld geleend worden bij een bank. Doe dus mee!

Uw € 250 groeit tot

Als u één of meer Spinderdelen van €250 koopt, profiteert u van de opbrengst van de windmolens. Twintig jaar lang krijgt u dan elk jaar een bedrag terug. Een deel van dat bedrag is vrijwel zeker, omdat Spinderwind subsidie krijgt van het Rijk voor de opgewekte duurzame energie (SDE+ subsidie). Een ander deel van dat bedrag is afhankelijk van de hoeveelheid wind. In het ene jaar waait het nu eenmaal vaker of harder dan in het andere jaar. Dus de windmolens leveren in het ene jaar ook meer elektriciteit dan in het andere jaar. Daarom is het bedrag dat u ontvangt ook elk jaar anders. Totaal groeit uw ingelegde €250 in twintig jaar naar ongeveer € 538 (voorzichtige schatting) tot ongeveer € 630 (waarschijnlijke schatting).

Maximuminvestering

De minimale investering per persoon (of rechtspersoon, als het om een bedrijf gaat) hebben we al genoemd: € 250. Het maximum is 80 Spinderdelen: € 20.000. Of u alles krijgt toegewezen, hangt af van het aantal inschrijvers. De elf energiecoöperaties willen namelijk zoveel mogelijk inwoners en ondernemers de kans geven om mee te doen.

Hoe ver staat het project?

Er zijn al flinke stappen gezet. De locatie is duidelijk; de molens komen op de Spinder, net boven Tilburg bij afvalverwerkingsbedrijf Attero, waterschap De Dommel en gemeente Tilburg. Ook is het bestemmingsplan al rond en is de landelijke subsidie voor duurzame energie al toegekend. Nu nog het geld regelen, de molens laten bouwen en in 2019 kunnen ze draaien! Dan is weer een stukje van onze regionale energievoorziening duurzaam.

Welke energiecoöperaties?

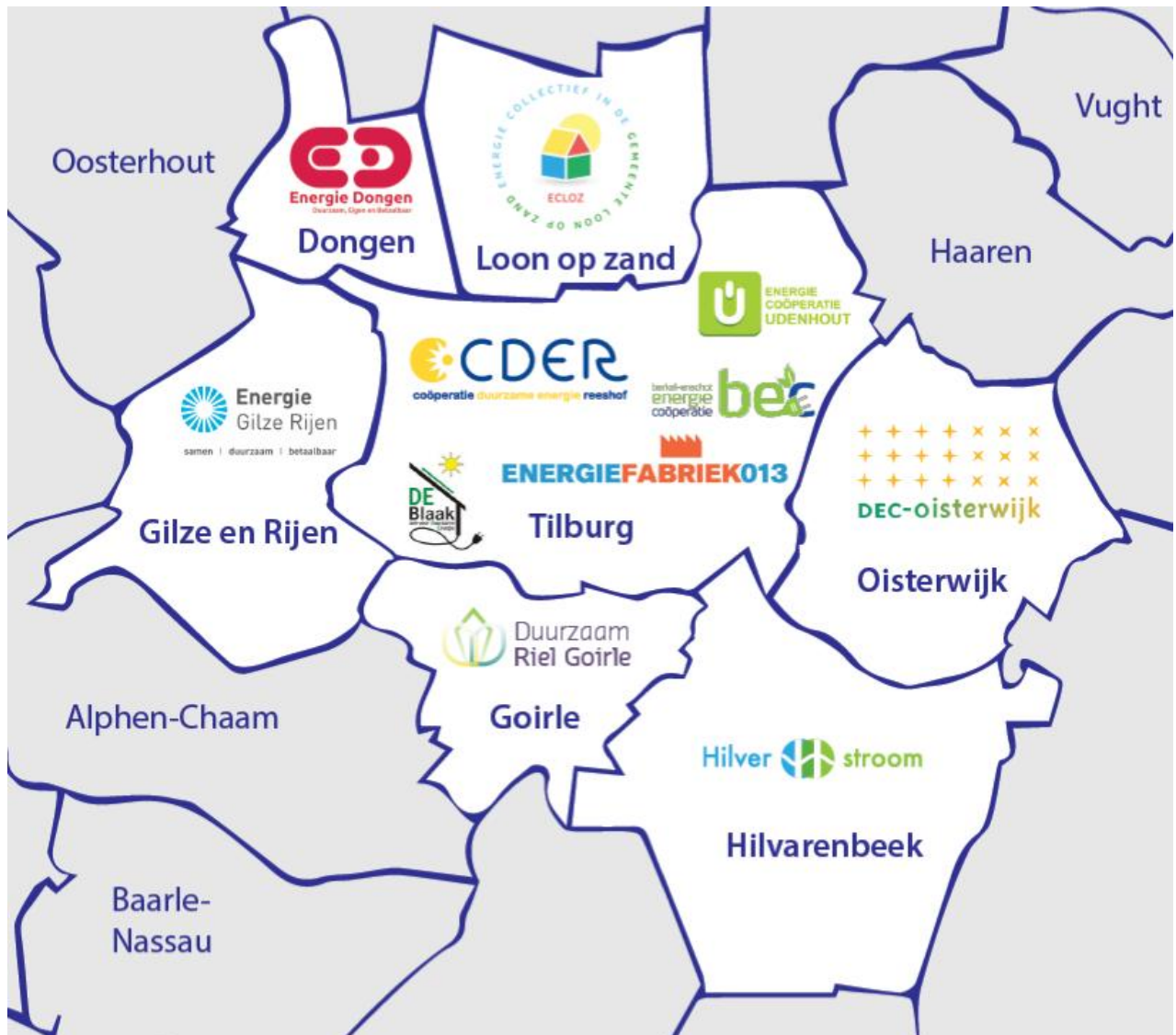
Voor deze uitgifte van Spinderdelen worden geen emissiekosten in rekening gebracht. In plaats daarvan worden investeerders lid van de energiecoöperatie in hun wijk of dorp.

In de gemeente Tilburg zijn dat:

- Berkel-Enschot Energie Coöperatie U.A. www.b-ec.nl
- Coöperatie Duurzame Energie Reeshof U.A. www.cder.nl
- Coöperatieve Vereniging Samenwerkend Udenhout U.A. www.ecudenhout.nl
- Energie Coöperatie De Blaak U.A. www.energiedeblaak.nl
- Coöperatie Energiefabriek 013 U.A. www.energiefabriek013.nl

In de regio gemeenten:

- Coöperatie DEC-Oosterwijk U.A. www.dec-oosterwijk.nl
- Coöperatie vereniging Energie Collectief in de gemeente Loon op Zand U.A. www.ecloz.nl
- Coöperatie Vereniging Samenwerkend Dongen U.A. www.energiesdongen.nl
- Coöperatie Energie Gilze-Rijen U.A. www.energiegilzerijen.nl
- Coöperatie Hilverstroom en Gas U.A. www.hilverstroom.nl
- Energie Coöperatie DuurzaamRielGoirle U.A. www.duurzaamriegoirle.nl



Interesse?

Meer informatie en inschrijven op de website van www.spinderwind.nl.

1 Inleiding

De provincie Noord-Brabant wil zo snel mogelijk energieneutraal worden, uiterlijk in 2050. Hoewel dat nog ver weg lijkt, zijn de keuzes die we vandaag maken bepalend voor onze energieneutraliteit in 2050. Het zijn keuzes die grote invloed hebben op onze leefomgeving, op de wijze waarop we onze huizen en bedrijven verwarmen en op hoe we ons van A naar B verplaatsen. Bewoners, bedrijven en organisaties steken nu met elkaar de handen uit de mouwen om de energietransitie te realiseren en daarmee echt werk te maken van een duurzame wereld én een leefbare regio.

Het realiseren van een duurzame en leefbare regio begint in de keuzes die we elk individueel maken in het besparen en het gebruik van energie in onze woning en/of bedrijf. Maar een duurzame en leefbare regio realiseren is een gigantische opgave die samenwerking vraagt. Naast individuele initiatieven is onderlinge samenwerking tussen bewoners, bedrijven en organisaties noodzakelijk onder meer gericht op het grootschalig opwekken van duurzame energie.

Sinds 2015 werken elf lokale energiecoöperaties uit de regio aan zo'n grootschalig initiatief: de ontwikkeling van Burgerwindpark De Spinder. Dit windpark, ten noorden van Tilburg, zal duurzame elektriciteit opwekken voor de inwoners en ondernemers in de regio.



Lokale energiecoöperaties in de regio

Wij, elf lokale energiecoöperaties, hebben één gemeenschappelijk doel namelijk om lokaal duurzame energie op te wekken. Om de energieneutrale doelstelling in 2050 te halen is grootschalige opwekking van duurzame energie noodzakelijk. Ons windpark is daarin een eerste stap. Het moet een burgerwindpark worden. Een windpark van en voor inwoners en lokale bedrijven in de gemeenten waarin de lokale coöperaties actief zijn. De coöperaties willen u als inwoners en ondernemers in de regio de mogelijkheid geven om mee te doen in het opwekken van duurzame energie, om mee te investeren in duurzame elektriciteit uit uw eigen achtertuin. U kunt hiervoor één of meer Spinderdelen kopen bij Coöperatieve Vereniging Burgerwindpark De Spinder U.A.. Samen brengen wij zo geld bijeen om gezamenlijk eigenaar te worden van het windpark.

Als lid van een energiecoöperatie krijgt u de kans om Spinderdelen te kopen. Bent u nog geen lid? Voor een kleine bijdrage kunt u dat worden. Dit geldt voor zowel inwoners als voor ondernemers. Als lid van een coöperatie kunt u ook meepraten en meebeslissen over belangrijke initiatieven en standpunten van de coöperatie. Op www.spinderwind.nl vindt u de gegevens van de deelnemende coöperaties.

Investeer zelf in groene elektriciteit

Met een investering in het windpark maakt u het mogelijk om duurzame elektriciteit op te wekken. Het windpark produceert jaarlijks voor ongeveer 7.500 huishoudens elektriciteit.

Spinderdelen

U kunt investeren in het opwekken van duurzame elektriciteit door windpark De Spinder door één of meer Spinderdelen te kopen. Een Spinderdeel kost €250. Door een Spinderdeel te kopen wordt u voor een klein deel 'mede-eigenaar' van het windpark. De elektriciteit die de windmolens opwekken, verkopen we. Met de opbrengst betalen we u in 20 jaar een uitkering.

Risico's en toezicht

Er zit een financieel risico aan deelname. De hoogte van de uitkering per jaar evenals de totale uitkering kunnen we niet garanderen. Deze is namelijk mede afhankelijk van de hoeveelheid wind en bijvoorbeeld van de prijs van elektriciteit.

Voor dit aanbod is geen goedkeuring nodig is van de Autoriteit Financiële Markten (AFM). We zijn wel verplicht een brochure op te stellen.

2 Burgerwindpark De Spinder

Ten noorden van Tilburg, grenzend aan de gemeente Loon op Zand, ligt het gebied De Spinder. Een deel van het gebied is van de gemeente Tilburg en in gebruik door afvalverwerkingsbedrijf Attero, een deel is van waterschap De Dommel. Deze partijen stellen grond beschikbaar voor het plaatsen van vier windmolens.



De vier windmolens hebben een gezamenlijk vermogen van 14,4 MW.

De gemeente Tilburg heeft inmiddels het bestemmingsplan ten behoeve van de plaatsing van de molens gewijzigd. Ook heeft de gemeente Tilburg ons de vereiste omgevingsvergunning verleend. Deze vergunning is onherroepelijk.

De benodigde exploitatiesubsidie (Subsidie Duurzame Energieproductie) van de rijksoverheid is eind 2017 toegekend voor de komende 15 jaar. Deze subsidie is noodzakelijk voor een rendabele exploitatie van het windpark.

In 2018 wordt door Spinderwind B.V. gewerkt aan de aanbesteding van de molens, van de bouw- en civieltechnische werkzaamheden, de aansluiting op het net en het verwerven van financiering (vreemd vermogen) bij een bank. Naar verwachting kunnen de molens in 2019 gaan draaien. Dan is 2020 het eerste jaar van volle productie. In 2021 worden dan de eerste uitkeringen verstrekt aan houders Spinderdelen.

3 Deelnemen in het windpark

U kunt deelnemen in Coöperatieve Vereniging Burgerwindpark De Spinder U.A. door één of meer Spinderdelen te kopen. Een Spinderdeel is een waardebewijs. Het geeft u recht op een uitkering uit de opbrengsten van het windpark. De elektriciteit die de windmolens opwekken, verkopen we. Van deze opbrengst ontvangt u jaarlijks een uitkering.

Zo doet u mee

De Spinderdelen worden uitsluitend verkocht aan leden van de betrokken elf lokale energiecoöperaties. Dat betekent dat u lid moet zijn of worden van de lokale energiecoöperatie in uw gemeente. Het lidmaatschap staat open voor zowel inwoners als voor ondernemers. Als u op de website www.spinderwind.nl Spinderdelen koopt, kunt u direct aanvinken van welke lokale energiecoöperatie u lid bent of wilt worden. Er worden, naast de lidmaatschapskosten van de energiecoöperatie, geen kosten in rekening gebracht voor het kopen van één of meer Spinderdelen.

U kunt Spinderdelen kopen vanaf 17 juli tot 31 augustus 2018. Voor een precieze beschrijving verwijzen we u naar het reglement. Dit vindt u ook op www.spinderwind.nl.

Prijs en aantal

Een Spinderdeel kost €250. Met de verkoop van Spinderdelen halen we 7,5% op van de kosten van het windpark. Het daadwerkelijke aantal Spinderdelen dat wordt verkocht, wordt bepaald op basis van de definitieve projectbegroting van het windpark. Er zijn maximaal 6.000 Spinderdelen beschikbaar.

U kunt zich inschrijven voor minimaal één en maximaal tachtig Spinderdelen. De Spinderdelen worden over zoveel mogelijk inwoners en ondernemers verdeeld. Indien er sprake is van over-inschrijving (inschrijving voor meer dan het aantal Spinderdelen waartoe besloten is) zal 'aftopping' worden toegepast bij de leden die voor de hoogste aantallen Spinderdelen hebben ingeschreven. De verdeelmethodiek staat beschreven in het reglement. Het kan daardoor voorkomen dat u minder Spinderdelen kunt kopen dan u vooraf had aangegeven. Dat wordt duidelijk na de inschrijfperiode. Natuurlijk krijgt u het geld terug van de Spinderdelen waarvoor u hebt ingeschreven maar die niet aan u worden toegedeeld.

Jaarlijkse uitkering en looptijd

De looptijd van de Spinderdelen is gelijk aan de exploitatieduur van het park. Vooralsnog is dit 20 jaar, te beginnen na het eerste jaar volle productie (waarschijnlijk dus in 2021). Elk jaar keren wij u een deel van de opbrengst van het windpark uit. Met dit bedrag verdient u de kosten terug van de participatie en behaalt u naar verwachting enige winst. Als de opbrengst van de windmolens in een jaar hoger is, dan ontvangt u ook een hogere uitkering. Voor Burgerwindpark De Spinder hebben we een prognose gemaakt van te verwachten opbrengsten en uitgaven. Deze prognose is gebaseerd op een aantal factoren. De belangrijkste zijn het windaanbod in Tilburg Noord, een schatting van de toekomstige hoogte van de elektriciteitsprijs en de verwachte kosten voor het aantrekken van vreemd vermogen. We kunnen daarom geen garanties bieden omtrent de jaarlijkse uitkering en de totale uitkering na 20 jaar. Om toch een beeld te geven van de te verwachten uitkeringen, is een waarschijnlijke schatting berekend die met een kans van 50% wordt gehaald (P50), en een voorzichtige schatting die met een kans van 90% wordt gehaald

(P90). Een investering in het windpark betekent voor de betrokken energiecoöperaties meer dan alleen het bereiken van een financieel rendement. De lokale energiecoöperaties willen bijdragen aan het omschakelen naar een duurzame energievoorziening in uw gemeenten en in de regio. Wij keren daarom een deel van het rendement van het windpark niet uit aan de koper van Spinderdelen, maar zetten dit geld in om te werken aan een duurzame toekomst voor alle burgers en ondernemers in onze regio. Dit doen we alleen in de jaren dat de uitkering op het Spinderdeel uitkomt boven 18,25 euro. Het uit te keren bedrag boven 18,25 euro wordt in dat geval 30/70 verdeeld tussen de koper van een Spinderdeel en de lokale energiecoöperaties. De exacte wijze waarop de uitkering wordt bepaald is vastgelegd in het reglement.

Verwachte uitkering per Spinderdeel

De uitkering per Spinderdeel varieert van jaar tot jaar. De levensduur van windmolens is gemiddeld ten minste 20 jaar. Dit is ook de te verwachten periode voor uitkeringen op een Spinderdeel. In onderstaande tabel is de waarschijnlijke schatting (P50) en de voorzichtige schatting (P90) weergegeven van de verwachte uitkering per Spinderdeel. De rode cijfers in onderstaande tabel zijn gebaseerd op behoudende verwachtingen.

Per Spinderdeel	P50	P90
Investering	250 euro	250 euro
Betaling aan Spinderdeelhouders		
1. Basisuitkering (20 x 18,25)	365 euro	365 euro
2. Windbonus (30%)	265 euro	173 euro
Totaal uitgekeerd aan Spinderdeelhouders	630 euro	538 euro
Afdracht aan energiecoöperaties (70% windbonus) voor duurzame initiatieven	619 euro	404 euro
Totaal uitgekeerd door windpark	1.249 euro	942 euro

Bovenstaande bedragen zijn gebaseerd op projectgegevens per 1 juli 2018. Op basis van een nog te ontvangen onafhankelijke windrapportage kunnen deze cijfers worden bijgesteld.

Risico's

De opbrengst van een windmolenpark is vrij goed te voorspellen. Dat komt omdat we weten hoe hard het waait in Nederland en hoeveel subsidie we krijgen van de overheid. De onkosten zijn ook goed bekend. Het betreft voornamelijk kosten voor het onderhoud, belasting, verzekeringen en administratie. De grootste risico's zijn dat een molen niet meer werkt, of dat het een aantal jaren echt minder waait dan gemiddeld. Aan dat laatste kunnen we niets doen. Dit risico is inherent aan het investeren in een windpark. We voeren een degelijk onderhoudsprogramma uit bij de molens om te zorgen dat ze blijven draaien.

4 Zo werken we samen

Zoals gezegd werken elf lokale energiecoöperaties samen aan het windpark. Wij zijn echter niet de enige deelnemers in het park. Dit hoofdstuk gaat over de organisatie en onze partners in het windpark.

Coöperatieve Vereniging Burgerwindpark De Spinder U.A.

De Spinderdelen die u koopt, koopt u van Coöperatieve Vereniging Burgerwindpark De Spinder U.A. Hierin werken samen: vijf Tilburgse energiecoöperaties (Berkel-Enschot Energiecoöperatie, de Blaak voor Duurzame Energie, Coöperatie Duurzame Energie Reeshof, Energiecoöperatie Udenhout en Energiefabriek 013) en zes energiecoöperaties uit de regio Hart van Brabant (Hilverstroom, Energie Gilze-Rijen, Energie Dongen, Energie Collectief in de gemeente Loon op Zand (ECLoZ), DEC Oisterwijk en Duurzaam Riel-Goirle).

Energiefonds Brabant

Een belangrijke partner voor coöperaties is het Energiefonds Brabant (EFB). Samen met dit fonds is het windpark ontwikkeld. Het energiefonds is een onderdeel van de Brabantse Ontwikkelingsmaatschappij (BOM). Het EFB is voor de helft medeaandeelhouder van het windpark. Door het EFB zijn de helft van de ontwikkelingskosten gefinancierd. Ook de helft van het eigen vermogen wordt door het EFB ingebracht. Daarnaast draagt het EFB bij aan de structurering van het project en zet haar deskundigheid en netwerk in ten behoeve van de ontwikkeling en realisatie van het windpark.

Spinderwind B.V.

Coöperatieve Vereniging Burgerwindpark De Spinder U.A. heeft samen met Energiefonds Brabant (EFB) Spinderwind B.V. opgericht. Spinderwind B.V. heeft de opdracht om op De Spinder een windmolenpark te ontwikkelen, bouwen en exploiteren met vier windturbines van elk 3,6 MegaWatt. De aandelen in de B.V. zijn voor 50% eigendom van de gezamenlijke energiecoöperaties. Het EFB bezit eveneens 50% van de aandelen.

Afvalverwerkingsbedrijf Attero, waterschap De Dommel, gemeente Tilburg en Natuurmonumenten

Met afvalverwerkingsbedrijf Attero, waterschap De Dommel, gemeente Tilburg en Natuurmonumenten zijn contracten afgesloten met betrekking tot te betalen pacht voor het gebruik van grond voor de duur van 20 jaar. De vier windmolens komen immers op of draaien boven hun grond.

5 De financiën

Als deelnemer koopt u bij Coöperatieve Vereniging Burgerwindpark De Spinder U.A. één of meerdere Spinderdelen. Coöperatieve Vereniging Burgerwindpark De Spinder U.A. voert de administratie van de Spinderdelen uit en zij zorgt voor de jaarlijkse uitkering. Coöperatieve Vereniging Burgerwindpark De Spinder U.A. brengt het verworven kapitaal in als eigen vermogen in Spinderwind B.V.. Van beide instellingen geven we een kort overzicht van de financiën.

Financiën Spinderwind B.V.

Om het windpark te kunnen financieren heeft Spinderwind B.V. aan eigen vermogen ongeveer € 3,0 miljoen nodig. De helft van dit bedrag wordt ingebracht door het Energiefonds Brabant. De andere helft moet door de coöperaties (Coöperatieve Vereniging Burgerwindpark De Spinder U.A.) worden ingebracht. Om dit bedrag bijeen te krijgen worden Spinderdelen uitgegeven.

De opbrengsten van Spinderwind B.V. bestaan uit drie onderdelen: verkoop van elektriciteit, SDE+ subsidie en de verkoop van groencertificaten. Deze hangen alle drie samen met de hoeveelheid windenergie die wordt geproduceerd door de molens. We verwachten per jaar ongeveer 24.000 MWh (bij P90) elektriciteit op te wekken. *Dit zal later nog door een onafhankelijke partij worden bevestigd.* Dat is voldoende voor zo'n 7.500 huishoudens. Volgens verwachting leveren de drie posten tezamen ongeveer € 2,1 miljoen op.

De kosten van Spinderwind B.V. bestaan uit rente en aflossing, pachtvergoedingen, operationele kosten (zoals onderhoud), verzekeringen, belastingen en administratiekosten. In totaal is dit begroot op ongeveer € 1,6 miljoen. Per jaar blijft er een winst over van € 500.000. Vijftig procent hiervan gaat naar Coöperatieve Vereniging Burgerwindpark De Spinder U.A. en vijftig procent naar Energiefonds Brabant.

Bovenstaande getallen gelden niet voor alle jaren. Na vijftien jaar stoppen zowel de SDE+ subsidie als de aflossing van de lening. Vanaf dat jaar geldt er een andere winstberekening.

Financiën Coöperatieve Vereniging Burgerwindpark De Spinder U.A.

De opbrengsten die Coöperatieve Vereniging Burgerwindpark De Spinder U.A. als medeaandeelhouder ontvangt van Spinderwind B.V. worden voor een deel uitgekeerd aan de houders van Spinderdelen. De houders ontvangen echter niet alles.

In de ontwikkelingsfase van het project hebben energiecoöperaties investeringen gedaan. In totaal gaat het om een bedrag van € 250.000. Dit bedrag wordt terugbetaald aan de coöperaties ten behoeve van de ontwikkeling van nieuwe duurzame initiatieven. Coöperatieve Vereniging Burgerwindpark De Spinder U.A. zal jaarlijks ongeveer € 5.000 nodig hebben voor haar administratie. Ook dit bedrag wordt betaald van de opbrengsten uit het windpark.

Tot slot delen ook de elf lokale energiecoöperaties mee in de winst. De lokale energiecoöperaties gebruiken dit geld voor lokale energieprojecten. Op die manier draagt u met uw Spinderdeel nog een extra steentje bij aan de verduurzaming van onze regio. De energiecoöperaties krijgen dit geld alleen in die jaren waarin we de houders van Spinderdelen meer dan 18,25 euro per Spinderdeel uit kunnen keren.

De verdeelsleutel boven 18,25 euro is 30/70, dat wil zeggen 30% krijgen de houders van een Spinderdeel, de andere 70% ontvangen de lokale energiecoöperaties.